

Rendszerismertető

Az ETMP (Euro Trend Munkavédelmi Program) bevezetéséhez



Munkába menet Indiában...

Az Euro Trend Munkavédelmi Program rendszerének leírása



2012. január

BEVEZETÉS

Az ETMP rendszer és képzési program bemutatása

Az Euro Trend Munkavédelmi Program (ETMP) legalapvetőbb célja az Ön és a vállalatnál dolgozók munkájának megkönnyítése, biztonságosabbá tétele, valamint

- a balesetek számának radikális csökkentése
- és a veszélyforrások megszüntetése.

A program tudatosítja az egészséges és biztonságos munkahely fontosságát, kifejleszti azokat a készségeket, amelyekkel a dolgozók mindennapos rutinként felfigyelhetnek az egészségüket károsító tényezőkre és balesetveszélyes helyzetekre.

A célokat a rendszer a vezetők és az alkalmazottak belső képzésével, strukturált tudat-átalakítással éri el.

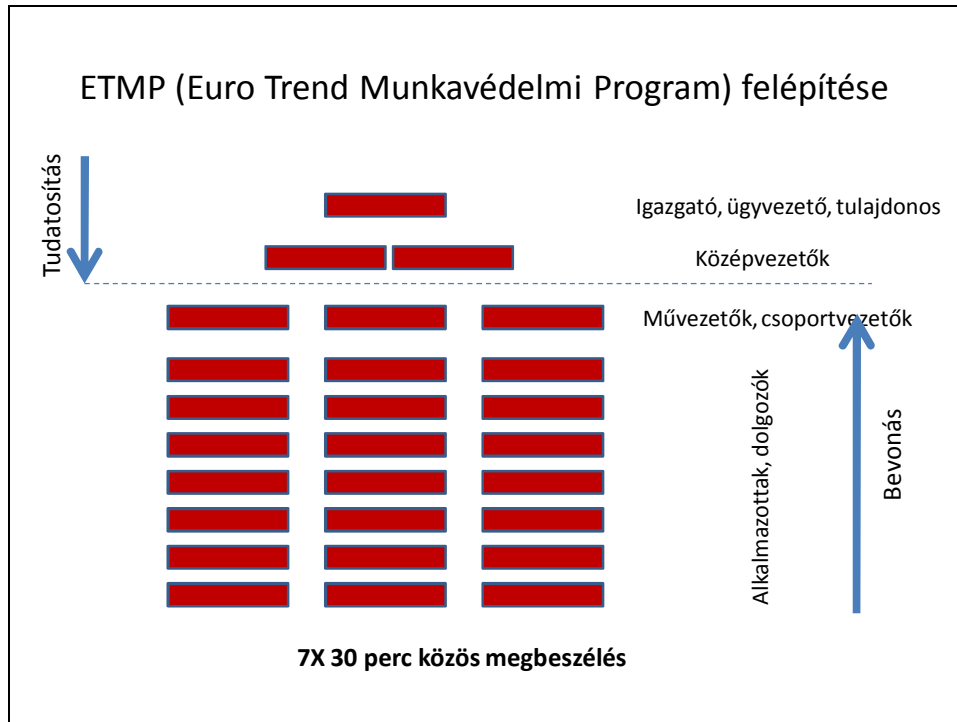
A Euro Trend Munkavédelmi Program összhangban van vállalatok stratégiai célkitűzéseivel és az Uniós elvárásokkal is. A rendszer a kockázati tényezők munkavállalók által történő elemzésével lehetővé teszi a balesetek számának jelentős csökkentését, a veszélyforrások tudatos és szisztematikus feltárásának és megszüntetésének eszközeivel.

A program sikeréhez nélkülözhetetlen a munkahelyi vezetők kreatív, támogató hozzáállása. Arra kérjük őket, hogy aktívan vegyenek részt a képzések megbeszélésein, sajátítsák el azokat a képességeket, amelyeket a program fejleszteni kíván és vegyenek részt a program eredményeinek elérésében.

A program sikere könnyen mérhető. Ha jelentősen csökken a balesetek és az azokat előidéző okok száma, ha munkahelyünk tiszta, egészséges és rendezett lesz, ha a vezetők és alkalmazottak tudatában a biztonság éppen olyan fontos tényezővé válik, mint a költségek, s ha a munkavállalók naponta egészségesen és kiegyensúlyozottan térnek otthonukba elmondhatjuk, hogy mindez megérte a közös erőfeszítést.

A rendszer felépítése

1. szakasz: Alkalmazottak képzése



Az ETMP rendszer alulról felfelé és felülről lefelé építkezik. Szisztematikus módszer segítségével a dolgozók közreműködésével gyűjti össze munkafolyamataik veszélyforrásait és kockázati tényezőit.

A dolgozók – megfelelő elméleti képzés után – maguk határozzák meg munkájuk kockázati tényezőit, mégpedig úgy, hogy munkafolyamataikat lépésekre bontják, lépésenként veszélyforrásokat határoznak meg, majd közösen elgondolkodnak arról, miként lehetne a veszélyforrást kiküszöbölni vagy minimálisra csökkenteni. Az így elkészült kockázatelemzések számítógépbe kerülve kiegészítik a vállalatnál már elkészített kockázatelemzési folyamatból származó információkat. A biztonság fokozására benyújtott javaslatokat megvalósíthatóságuk szerint elbírálják, felelőst neveznek ki a javaslatok megvalósítása érdekében, majd konkrét határidő megállapításával követik nyomon a megvalósítás ütemét és eredményét.

2. szakasz: A rendszer alkalmazása



A rendszer alkalmazásában vezető és beosztott egyaránt részt vesz. A termelésben dolgozók az ETMP elveknek megfelelően rendszeresen áttekintik munkafolyamataikat és lépésenként meghatározzák az esetleges kockázati tényezőket. A vezetők munkavédelmi körútjaikon hasznosíthatják a képzés közben elsajátított megfigyelési módszereket. Felelőségük a balesetveszélyes helyzetek azonnali korrigálása és olyan megelőző lépések megtétele, amelyekkel kiküszöbölhetik a veszélyes helyzet újbóli előfordulásának lehetőségét. Mind a dolgozók, mind a vezetők munkavédelmi kártyák segítségével dokumentálják a megfigyelt balesetveszélyes helyzeteket és javasolt lépéseket. A kártyákat a munkavédelmi vezetők gyűjtik össze és megfelelő értékelés után nyomon követik a javaslatok megvalósítását. A kártyákból származó információk gyors feldolgozását egy esetlegesen erre a célra kidolgozott adatkezelő program biztosíthatja.

A rendszer alkalmazásának folyamatábrája

A rendszer alapelvei

Egy rendszer hatékonysága attól függ, mennyire fogadják el a rendszer alapelveit annak működtetői. Az ETMP alapelvek világosak és könnyen érthetőek:

- A biztonság a vállalat eredményes működésének alapja.
- A biztonság állandó fejlesztésre, tökéletesítésre szorul.
- Az egyes veszélyforrások, kockázati tényezők folyamatos feltárása és kiküszöbölése minden egyes alkalmazott kötelessége.
- Az egészségvédelmi és munkabiztonsági szabályok betartása és betartatása minden alkalmazott kötelessége.
- Költségek csökkentése a biztonságra fordított kiadások lefaragásával rossz üzleti gyakorlat.
- A vezető biztonsághoz való hozzáállása határozza meg a beosztott magatartását.
- Ahol rend és tisztaság van, ott minőség és biztonság is megfigyelhető.
- A termelés, a minőség és a biztonság egyenrangú fogalmak.
- A külső szerződőkre is ugyanazok az előírások vonatkoznak, mint a vállalat saját alkalmazottjaira.
- A biztonságért minden vezető felelős, de a balesetért elsősorban a terület művezetője vonható felelősségre.
- A balesetek megelőzésére fordított költségek alacsonyabbak, mint a balesetből származó költségek.
- A dolgozók állandó képzéséért a közvetlen termelésirányító vezetők a felelősek
- A tiszta, biztonságos környezet a vállalat összes dolgozójának érdeke.
- A veszélyforrások minden munkafolyamatban azonosíthatók, a kockázati tényezőkhöz köthető potenciális balesetek súlyossága és valószínűsége minimális szintre csökkenthető.
- A személyi védőfelszerelések használata és viselete minden dolgozó számára kötelező.

Oktatási csomagok

A vezetők és dolgozók képzését oktatói kézikönyvek és munkafüzetek biztosítják.

A tudatosító képzést és a rendszer bevezetését a következő kézikönyvek és eszközök támogatják:

- Munkafüzetek (7 db) (6 munkafüzet a vezetők, egy munkafüzet a dolgozók számára)
- Útmutató
- Oktatói kézikönyv
- ETMP kártyák

A képzés gyakorlatiasságát vállalatra specifikus példák, csoportos megbeszélések és munkavédelmi körutak, üzemlátogatások biztosítják.

A rendszer könnyebb megértését, alapelveinek hatékonyabb elsajátítását a vállalatról készült, munkafolyamatokat bemutató videó filmek segíthetik.

A felelősségi mátrix

Egy tipikus középvállalkozás ETMP rendszer bevezetésével és működtetésével kapcsolatos felelősségi mátrixa a következő:

Beosztás	Felelősség	Hatáskör
Ügyvezető	A rendszer teljes működtetése	Teljes jogkör a rendszer irányítására
Középvezető	Részvétel a tudatosító foglalkozásokon, a rendszer támogatása Részvétel a javaslatok megvalósításában	Hatáskörrel nem rendelkezik
Művezető	A foglalkozások levezetése A kártyák összegyűjtése A veszélyforrások súlyosságának és fontossági sorrendjének meghatározása Veszélyforrásokkal kapcsolatos statisztikák készítése A megelőzésre vonatkozó javaslatok készítése az ügyvezetőnek A rendszer helyi viszonylatban történő adaptálása	Utasítási jogkörrel rendelkezik a következőkre vonatkozóan: <ul style="list-style-type: none"> • Képzési időpontok és témák meghatározása • Résztevők kijelölése • A résztvevők részvételének biztosítása • ETMP kártyák összegyűjtésére vonatkozóan • Megelőző projektek végrehajtására és ellenőrzésére vonatkozóan
Dolgozó	Részvétel a képzéseken Veszélyforrások meghatározása, jelentése, megelőző lépések javaslata	Jogkörrel nem rendelkezik

A kockázatelemzési rendszer leírása (ETMP foglalkozásokhoz)

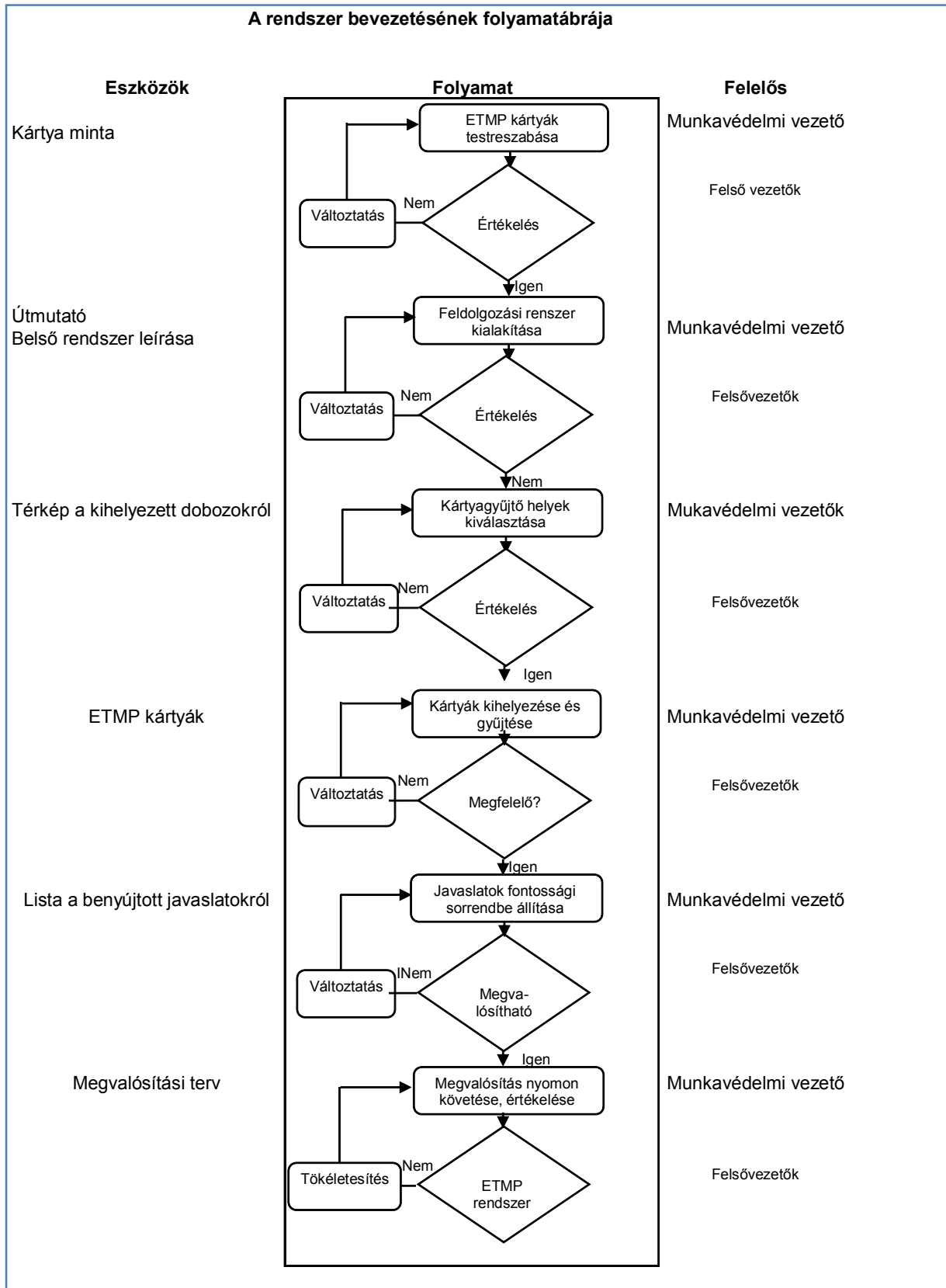
Valószínűség	Magas	3.	2.	1.
	Közepes	4.	3.	2.
	Alacsony	5.	4.	3.
		Alacsony	Közepes	Magas
		Súlyosság		

A műhelyfoglalkozáson részt vevő dolgozók a baleset bekövetkezésének valószínűsége és a bekövetkezett baleset súlyossága függvényében helyezték el az egyes veszélyforrásokat a fenti táblázatban.

Fogalmak jelentései:


- Valószínűség: Mekkora annak a valószínűsége (kicsi, közepes, nagy) hogy a veszélyforrásból adódó baleset bekövetkezik?
- Súlyosság: Milyen súlyos sérülésekkel jár az, ha a veszélyforrásból baleset származik?
 - Kicsi: A baleset nem jár sérülésekkel.
 - Közepes: A baleset karcolásokat vagy kisebb sérüléseket (enyhe vágás, ütésfolt) okoz.
 - Magas: A baleset komoly (vágás, csonkítás, maradandó sérülés, halál) és maradandó sérülést vagy munkaképtelenséget okoz.

A dolgozók az összes általuk megnevezett veszélyforrást tüntetik fel az ábrán. Az értékelés során az egyes kockákba került baleseti veszélyforrások már fontossági sorrendet jelentenek a megelőzés vonatkozásában.



Az ETMP kártya

A biztonsággal kapcsolatos információk állandó áramlásáról a vezetők és a dolgozók által használható kártyák gondoskodnak.

<p style="text-align: center;">A VESZÉLYFORRÁS LEÍRÁSA</p> <p>MUNKAFOLYAMAT: _____ MUNKAFOLYAMAT LÉPÉSE: _____</p> <table border="1" style="width: 100%; border-collapse: collapse;"> <tr> <td style="width: 20%; text-align: center; vertical-align: middle;">VESZÉLYFORRÁS</td> <td style="width: 80%; text-align: center; vertical-align: middle;">JAVASOLT MEGELŐZŐ LÉPÉS</td> </tr> <tr> <td style="height: 100px;"> </td> <td style="height: 100px;"> </td> </tr> </table> <p style="text-align: right;">ALÁÍRÁS: _____</p> <p style="text-align: right;">DÁTUM: _____</p>	VESZÉLYFORRÁS	JAVASOLT MEGELŐZŐ LÉPÉS			<div style="text-align: center;">  <p>ELLENŐZŐ KÁRTYA</p> <p><i>Veszélyforrások</i></p> </div> <p style="text-align: center;">Fizikai veszélyek</p> <p>Ütés, vágás ●</p> <p>Behorpadás, zúzódás ●</p> <p>Horzsolás ●</p> <p>Elcsúszás ●</p> <p>Elesés ●</p> <p style="text-align: center;">Hőmérséklet okozta veszélyek</p> <p>Láng ●</p> <p>Sugárzó hő ●</p> <p>Hideg ●</p> <p style="text-align: center;">Elektromosság okozta veszélyek</p> <p>Érintés, égés ●</p> <p>Áramütés ●</p> <p style="text-align: center;">Vegyi eredetű veszélyek</p> <p>Fröccsenés ●</p> <p>Gázok belégzése ●</p> <p>Mérgező anyagok ●</p> <p style="text-align: center;">Légszennyeződés</p> <p>Por ●</p> <p>Füst ●</p> <p>Sav ●</p> <p>Mész Lúg ●</p> <p style="text-align: center;">Egyéb</p> <p>Zajártalom ●</p> <p style="text-align: center;">Lehetséges sérülések</p> <table style="width: 100%;"> <tr> <td style="width: 50%; vertical-align: top;"> <p style="text-align: center;"><i>Fej</i></p> <p>Koponya ●</p> <p>Fül ●</p> <p>Légutak ●</p> <p>Egész fej ●</p> </td> <td style="width: 50%; vertical-align: top;"> <p style="text-align: center;"><i>Felső végtagok</i></p> <p>Kéz ●</p> <p>Karok ●</p> <p>Kézfej ●</p> </td> </tr> <tr> <td style="vertical-align: top;"> <p style="text-align: center;"><i>Alsó végtagok</i></p> <p>Lábfaj ●</p> <p>Lábszár ●</p> </td> <td style="vertical-align: top;"> <p style="text-align: center;"><i>Egyéb testrészek</i></p> <p>Törzs ●</p> <p>Egész test ●</p> </td> </tr> </table>	<p style="text-align: center;"><i>Fej</i></p> <p>Koponya ●</p> <p>Fül ●</p> <p>Légutak ●</p> <p>Egész fej ●</p>	<p style="text-align: center;"><i>Felső végtagok</i></p> <p>Kéz ●</p> <p>Karok ●</p> <p>Kézfej ●</p>	<p style="text-align: center;"><i>Alsó végtagok</i></p> <p>Lábfaj ●</p> <p>Lábszár ●</p>	<p style="text-align: center;"><i>Egyéb testrészek</i></p> <p>Törzs ●</p> <p>Egész test ●</p>
VESZÉLYFORRÁS	JAVASOLT MEGELŐZŐ LÉPÉS								
<p style="text-align: center;"><i>Fej</i></p> <p>Koponya ●</p> <p>Fül ●</p> <p>Légutak ●</p> <p>Egész fej ●</p>	<p style="text-align: center;"><i>Felső végtagok</i></p> <p>Kéz ●</p> <p>Karok ●</p> <p>Kézfej ●</p>								
<p style="text-align: center;"><i>Alsó végtagok</i></p> <p>Lábfaj ●</p> <p>Lábszár ●</p>	<p style="text-align: center;"><i>Egyéb testrészek</i></p> <p>Törzs ●</p> <p>Egész test ●</p>								

Példák az ETMP rendszer alkalmazására

1. példa

A vezető napi munkavédelmi körútja során a csarnokba lépésekor észrevette, hogy az esztergánál dolgozó alkalmazott nem viselte kötelezően előírt személyi védőfelszerelését. A vezető azonnal leállította a munkát, majd elbeszélgetett a dolgozóval, miért balesetveszélyes így a munka végzése. A dolgozó elmondta, hogy nem lát rendesen, ha a védőfelszerelést viseli. Arról panaszkodott, hogy a szemüveg gyakran bepárasodik és a karcolások is homályossá teszik az átlátást. A vezető elbeszélgetett vele arról, hogy milyen súlyos következményei lennének, ha egy szilánk a dolgozó szemébe repülne. Maga a dolgozó is elmondta, hogy ő is tart a balesetektől, de így nem tud minőségi munkát végezni. A vezető csak azután engedélyezte a munka folytatását, amikor beosztotta új védőszemüveget kapott. A következő jelentést készítette:

A VESZÉLYFORRÁS LEÍRÁSA	
MUNKAFOLYAMAT: <u>Esztergálás</u>	MUNKAFOLYAMAT LÉPÉSE: <u>Esztergálási folyamat</u>
VESZÉLYFORRÁS	JAVASOLT MEGELŐZŐ LÉPÉS
<i>Mivel a dolgozó nem viselte védőszemüvegét, a fémszilánk könnyen a szemébe kerülhetett volna.</i>	<i>Elbeszélgettem a dolgozóval aki elmondta, hogy a szemüvege könnyen párasodik, ezért sok hibát vét. Rendeltem neki új szemüveget, amelyet fel is vett.</i>
DÁTUM: <u>2012. február 2.</u>	ALÁÍRÁS: <u>X4</u>

2. példa

A henger gépsor alkalmazottjai művezetőjük segítségével az ETMP módszernek megfelelően elemezték munkafolyamatukat. A munkafolyamatot lépésekre bontották és az egyes lépésekhez hozzárendelték a lehetséges kockázati tényezőket. Amikor azt a lépést vizsgálták, amikor a hengert a lecsévélőre helyezik fel, mindannyian egyetértettek abban, hogy a mély akna fölött bármikor megcsúszhat a dolgozó és igen könnyen súlyos sérülést szenvedhet. Éppen ezért azt javasolták, hogy a lecsévélő dob mindkét oldalán helyezzenek el védőkorlátot, amely megakadályozza a dolgozó leesését. A munkavédelmi kártyát a következőképpen töltötték ki:

A VESZÉLYFORRÁS LEÍRÁSA	
MUNKAFOLYAMAT: <u>Hengerelés</u>	MUNKAFOLYAMAT LÉPÉSE: <u>Henger felhelyezése a lecsévélőre</u>
VESZÉLYFORRÁS	JAVASOLT MEGELŐZŐ LÉPÉS
<i>A dolgozó hengeresere közben beeshet a nyitott aknába.</i>	<i>Védőkorlát elhelyezése a lecsévélő dob és az akna között.</i>
DÁTUM: <u>2012. február 2.</u>	ALÁÍRÁS: <u>X4</u>